

SO 01 - Nové Strašecí - demolice bývalých WC

SO 02 - Nové Strašecí - demolice dřevěné garáže

Zadávací dokumentace veřejné zakázky – technická zpráva



Investor:

Správa železnic, státní organizace

Dlážděná 1003/7, 110 00 Praha 1

IČO: 70994234, DIČ: CZ0994234

Zapsáno v obchodním rejstříku u Městského soudu v Praze, spisová značka A48384

Praha, 13. 07. 2020

Zpracoval: Ladislav Ulrich, DiS

Účel veřejné zakázky:

Účelem veřejné zakázky je odstranění zbytných pomocných objektů v areálu žst. Nové Strašecí. Jedná se o nefunkční objekt veřejných WC a dřevěnou garáž na p.č. 1836/24, nezapsanou v KN. V rámci zakázky dojde k odstranění objektů včetně odvozu a likvidace suti, vyklizení a úpravě terénu po demolici. Jako náhrada za veřejné WC bude provedena příprava zpevněné plochy pro osazení mobilních WC (samotná dodávka WC není předmětem zakázky) se zástěnou z tahokovu.

Informace o parcele a budově:

Informace o pozemku – SO 01 – veřejné WC:

Parcelní číslo:	St. 2663
Obec:	Nové Strašecí (542164)
Katastrální území:	Nové Strašecí (706744)
Číslo LV:	1595
Výměra [m ²]:	44
Typ parcely:	Parcela katastru nemovitostí
Druh pozemku:	Zastavěná plocha a nádvoří
Vlastnické právo:	ČR, Správa železnic, státní organizace, Dlážděná 1003/7, Nové Město, 110 00 Praha 1

Stavební objekt:	bez čp/če
Ulice:	Nádražní
Vlastnické právo:	ČR, Správa železnic, státní organizace, Dlážděná 1003/7, Nové Město, 110 00 Praha 1

Informace o pozemku – SO 02 – garáž:

Parcelní číslo:	1835/24
Obec:	Nové Strašecí (542164)
Katastrální území:	Nové Strašecí (706744)
Číslo LV:	3394
Výměra [m ²]:	848
Typ parcely:	Parcela katastru nemovitostí
Druh pozemku:	Dráha, ostatní plocha
Vlastnické právo:	České dráhy, a.s. nábřeží Ludvíka Svobody 1222/12, 110 00 Praha 1

Stavební objekt:	bez čp/če, nezapsán v KN
Ulice:	Nádražní

Dotčené objekty:

Objekt veřejných WC – SO 01

Jedná se o zděný objekt s plochou střechou, založený na betonových základových pasech a betonové mazanině. Objekt má obdélníkový půdorys o rozměrech cca 12x4m, výška cca 3,5m od stávajícího terénu.

Dřevěná garáž – SO 02

Jedná se o dřevěný objekt se sedlovou střechou a plechovým opláštěním, založený na betonových základových pasech a betonové mazanině. Objekt má obdélníkový půdorys o rozměrech cca 6,5x3,5m, výška cca 3m od stávajícího terénu. V objektu se nachází nebezpečný odpad – stojny z dřevěných železničních pražců a azbestocementová vlnitá krytina.

Předmět zakázky:

Objekty budou kompletně odpojeny od inženýrských sítí, které budou trvale zaslepeny nebo zajištěny jiným vhodným způsobem. Současně dojde před zahájením prací k vytyčení, zajištění a ochraně po dobu akce ostatních inženýrských sítí, které jsou funkční.

Veškeré objekty budou vyklizeny od komunálního a jiného odpadu včetně odvozu a likvidace.

Kolem objektů budou odstraněny náletové dřeviny a křoví včetně likvidace.

Objekty budou zdemolovány včetně základových desek a základů. Bude také zajištěno opatření pro práci s azbestem, případně jiným nebezpečným odpadem a jeho odborná likvidace a vyřízení souhlasu dotčených orgánů.

Veškeré plochy po demolovaných objektech a odstraňovaných dřevinách budou finálně dorovnány zeminou se zhutněním.

Výzisk z kovového odpadu bude odvezen a složen dle pokynů investora, samotný šrot je majetkem investora. Hospodaření s vyzískaným materiálem (mimo stavební odpad) bude prováděno v souladu se směrnici SŽDC č. 42 ze dne 7.1.2013.

Pro osazení mobilních WC bude připravena zpevněná plocha z betonové deskové dlažby s obrubníkem pro osazení mobilních WC (TOI TOI), 2x kabinka (muži, ženy) o rozměrech cca 6x3,5m. K této ploše bude navazovat přístupový chodník ze shodné dlažby jako realizovaná zpevněná plocha v rámci opravy VB o rozměrech cca 6x3m, který bude výškově navazovat na nové zpevněné plochy okolo objektu výpravní budovy. Na zpevněnou plochu bude dodána zástěna z tahokovu se vstupními otvory šířky 2m, povrchová úprava žárovým zinkováním – viz ilustrační foto. Před zahájením výkopových prací je třeba vytyčit inženýrské sítě a v případě kolize inženýrské sítě zabezpečit proti poškození uložením do chrániček a označením

výstražnou fólií. Přesné umístění musí být koordinováno a odsouhlaseno odpovědným zástupcem zadavatele na místě.

Manipulace se stavebním odpadem

Stavební suť bude odvezena a zlikvidována dle platné legislativy se složením na příslušné skládce. Výzisk z kovového odpadu bude odvezen a složen dle pokynů investora, samotný šrot je majetkem investora. Hospodaření s vyzískaným materiálem (mimo stavební odpad) bude prováděno v souladu se směrnicí SŽDC č. 42 ze dne 7.1.2013.

Zásady organizace výstavby:

Místo provádění prací bude vždy odděleno od prostor, kde se bude pohybovat cestující či veřejnost, opatřené výstražnými bezpečnostními cedulemi a pevným oplocením. Veškeré plochy zasažené staveništěm a činnostmi zhotovitele musí být po skončení prací uvedeny do původního stavu. Demontáž konstrukcí s obsahem azbestu bude prováděna za dodržování pravidel bezpečnosti práce při prováděných zemních, stavebních a demoličních prací na základě požadavků vyplývajících ze zákoníku práce, z § 5 zákona č. 309/2006 Sb., § 3 NV č. 591/2006 Sb. a § 4 NV č. 362/2005 Sb., v souladu s § 21 odst. 2,3 nařízení vlády č. 361//2007 Sb.

Přílohou této dokumentace je i plán prací odstraňování materiálů obsahujících azbest ze stavby zpracovaný v souladu s § 21 odst. 2,3 nařízení vlády č. 361//2007 Sb., ve znění pozdějších předpisů.

V rámci přípravy zpevněných ploch pro nové mobilní WC je nutná koordinace a přizpůsobení prací s probíhající stavbou na opravu výpravní budovy.

Zvláštní technické podmínky:

Při provádění prací bude postupováno v souladu s podmínkami vydanými civilními institucemi i složkami SŽ a ČD. Zhotovitel na vlastní náklady zařídí vlastní sociální zařízení pro své pracovníky.

Zhotovitel je povinen dbát, aby práce v co nejmenší míře omezovaly cestující, veřejnost, nájemce v komerčních prostorech a drážní provoz.

Odpadové hospodářství:

Během realizace stavby je třeba dbát o maximální opětovné využití vyzískaných materiálů. V případě, že takovéto využití není možné, vznikají odpady, se kterými bude dále nakládáno v souladu se zákonem č. 185/2001 Sb. v platném znění. V rámci realizace stavby přechází všechny povinnosti původce odpadů na zhotovitele, který za účelem jejich plnění ustanoví odpadového hospodáře. Zhotovitel musí zajistit zařazování odpadů podle druhů a kategorií v souladu s Katalogem odpadů (vyhláška č. 381/2001 Sb. v platném znění) a následně odpady utříděné shromažďovat v prostředcích, které zamezí jejich znehodnocení, odcizení nebo úniku. Odstraňování odpadů probíhá prostřednictvím oprávněné osoby, která odpady převezme do svého vlastnictví.

O nakládání s odpady je vedena v souladu s vyhláškou č. 383/2001 Sb. v platném znění průběžná evidence a příslušnému úřadu je každoročně zasíláno hlášení o produkci odpadů a nakládání s nimi. S nebezpečnými odpady je nakládáno na základě příslušného souhlasu a pro každý takovýto odpad je zpracován identifikační list, kterým jsou vybavena místa, kde dochází k nakládání s uvedeným odpadem. Při každé přepravě nebezpečného odpadu jsou vyplňovány evidenční listy a ty zasílány příslušnému úřadu.

Veškerý kovový materiál je v majetku objednatele. Hospodaření s vyzískaným materiálem (mimo odpad) bude prováděno v souladu se Směrnicí SŽDC č. 42 ze dne 7.1.2013.

V souvislosti s demontáží materiálu s obsahem azbestu je firma provádějící odstranění konstrukcí s obsahem azbestu povinna předložit nejméně 30 dnů před zahájením prací (před odstraněním azbestocementové střešní krytiny) na KHS hlášení prací s expozicí azbestu, v souladu s požadavky ust. § 41 zákona č.258/2000 Sb., o ochraně veřejného zdraví a změně některých souvisejících zákonů, ve znění pozdějších předpisů.

Jelikož pro stavbu bude nutné použít okolní pozemky parc. č. 1835/23, 1835/3 a 1835/24 v k.ú. Nové Strašecí, např. pro zajištění přístupu a umístění kontejneru na stavební odpad, je třeba v předstihu uzavřít nájemní smlouvu na dočasný zábor s jeho vlastníkem, Českými drahami a.s..

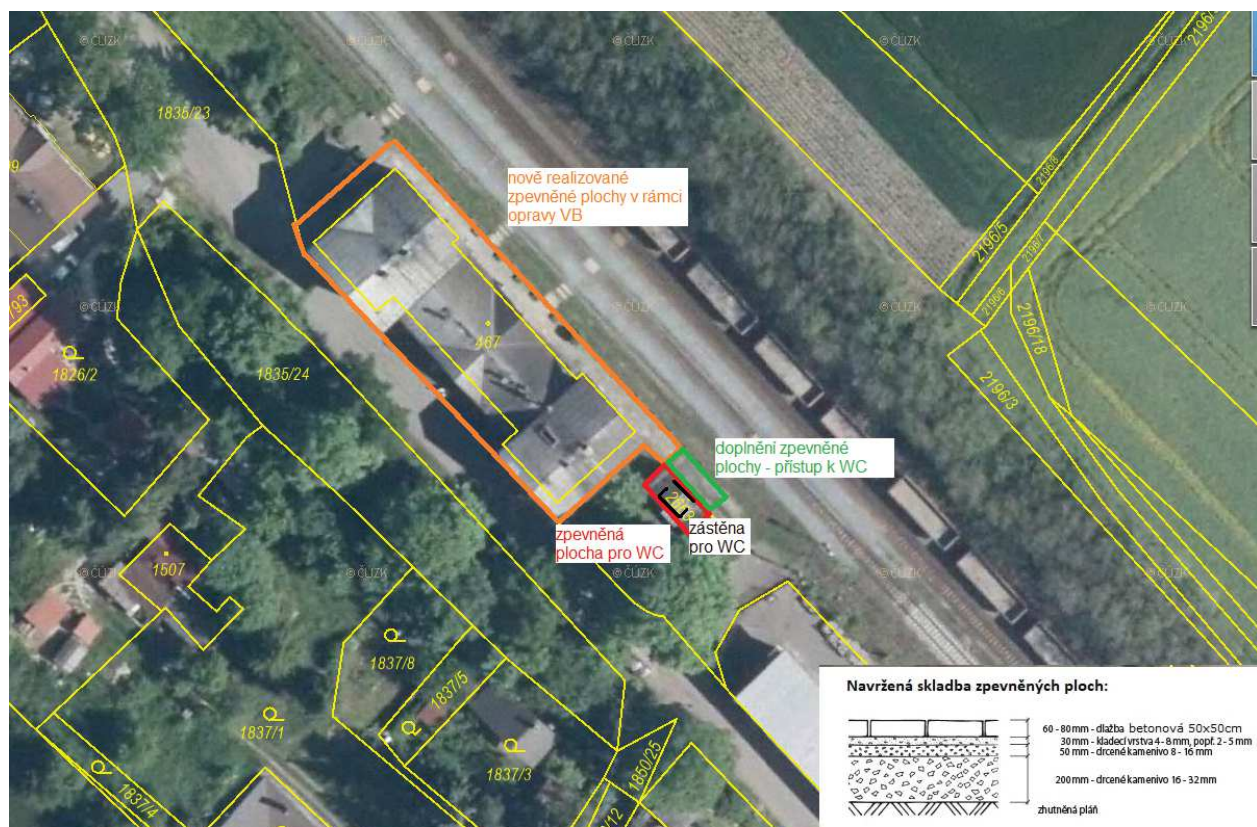
Související předpisy:

- 376/2001 Sb. Vyhláška o hodnocení nebezpečných vlastností odpadů
- 381/2001 Sb. Katalog odpadů
- 382/2001 Sb. Vyhláška o podmínkách použití upravených kalů na zemědělské půdě
- 383/2001 Sb. Vyhláška o podrobnostech nakládání s odpady
- 384/2001 Sb. Vyhláška o nakládání s PCB
- 237/2002 Sb. Vyhláška o podrobnostech způsobu provedení zpětného odběru některých výrobků
- 294/2005 Sb. Vyhláška o podmínkách ukládání odpadů na skládky a jejich využívání na povrchu terénu
- 352/2005 Sb. Vyhláška o nakládání s elektrozařízeními a elektroodpady
- 341/2008 Sb. Vyhláška o podrobnostech nakládání s biologicky rozložitelnými odpady
- 352/2008 Sb. Vyhláška o podrobnostech nakládání s autovraky
- 374/2008 Sb. Vyhláška o přepravě odpadů
- 170/2010 Sb. Vyhláška o bateriích a akumulátorech
- 321/2014 Sb. Vyhláška o rozsahu a způsobu zajištění odděleného soustředování složek komunálních odpadů
- 352/2014 Sb. Nařízení vlády o Plánu odpadového hospodářství České republiky pro období 2015–2024
- 248/2015 Sb. Vyhláška o podrobnostech provádění zpětného odběru pneumatik

V případě že uvedené materiály nebudou nadále využitelné pro potřeby SŽ nebo ČD, stanou se odpadem a bude s nimi nakládáno na základě požadavků platné legislativy v odpadovém hospodářství.

Vznikající odpady budou předávány oprávněným subjektům. V případě, že budou zneškodňovány přímo firmou provádějící stavbu či provozovatelem, zodpovídá příslušný subjekt za to, že budou zneškodňovány v souladu s legislativní úpravou, tzn. v současnosti zejména se zákonem č. 185/2001 Sb. ve znění pozdějších předpisů. Během stavby i během užívání domu nebude horninové podloží kontaminováno např. ropnými látkami, odpadními vodami, apod.

Návrh zpevněné plochy a zástěny mobilních WC:



Fotodokumentace stávajícího stavu SO 01- veřejné WC:



Fotodokumentace stávajícího stavu SO 02- dřevěná garáž:

